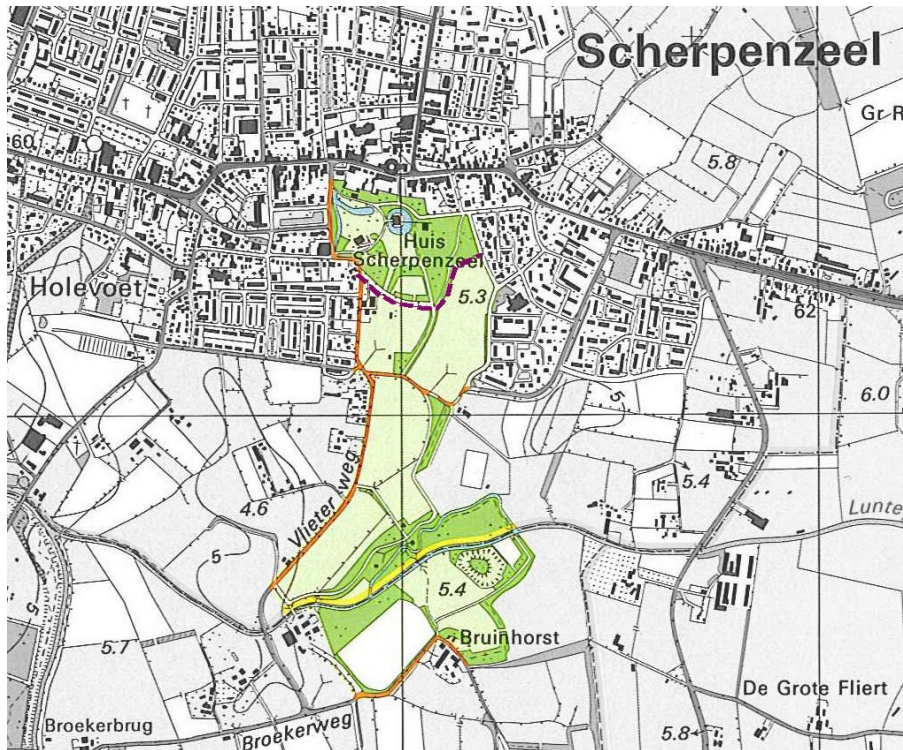




ENSEMBLE "HUIS SCHERPENZEEL"

SAMENVATTING HISTORISCH ONDERZOEK EN WAARDESTELLING HUISPARK EN PARKLANDSCHAP
BURGEMEESTER ROYAARDSLAAN 1 TOT DE KOEPEL AAN DE BROEKERWEG 23 TE SCHERPENZEEL

10 september 2013



Recente topografische kaart met de ligging van het onderzoeksgebied in kleur aangeduid. Het gebied ten noorden van de paarse stippellijn is in erfpacht bij Geldersch Landschap & Kasteelen. Het zuidelijke deel valt onder het beheer van Stichting Landgoed Scherpenzeel.

1. INLEIDING

In Scherpenzeel, gelegen in de Gelderse Vallei op de grens tussen de provincies Utrecht en Gelderland, ligt Huis Scherpenzeel. Dit in oorsprong Middeleeuwse kasteel vormt de historische kern van het omringende Landgoed Scherpenzeel. Deze kern is een rijksmonument en beschermd als complex historische buitenplaats. Hoofdhuis, de historische tuin- en parkaanleg en diverse bijgebouwen en tuinderdelen zijn onderdeel van het complex. Huis Scherpenzeel is sinds 1975 eigendom van de gemeente Scherpenzeel. Geldersch Landschap & Kasteelen (GL&K) heeft in 2006 huis en het direct omliggende park in erfpacht verkregen van de gemeente. Het rijksbeschermd park is ca. zeven ha groot. Ten zuiden hiervan ligt een uitgebreide parkaanleg, het parklandschap, dat het huispark verbindt met het aan de Lunterse Beek gelegen Jachthuis / Koepel in dezelfde neogotische stijl als het

hoofdhuis en bijgebouwen. Een gebogen laan, onderdeel van het rijksmonument, vormt de verbinding tussen huispark en parklandschap. Het parklandschap en de koepel zijn niet in de bescherming als complex-historische-buitenplaats opgenomen. De koepel is sinds 1988 wel beschermd als gemeentelijk monument. Het parklandschap maakt deel uit van de Ecologische Hoofdstructuur. Het parklandschap behoort tot Landgoed Scherpenzeel, een familiebezit van 1000 hectare dat voor de gezamenlijke eigenaren door de Stichting Landgoed Scherpenzeel als eenheid wordt beheerd.

ONDERZOEKSVRAAG

Dit rapport omvat tuinhistorisch onderzoek naar en tuinhistorische waardestelling van beide eigendomsdelen. Aangezien beide delen zo vervlochten zijn en pas sinds 1976 niet meer in een hand zijn, wordt dit als één geheel benaderd in het historisch onderzoek. De huidige uitstraling van buitenplaats Huis Scherpenzeel is het gevolg van een uitgebreide verbouwingscampagne in de periode 1856-1865. De architect van deze verbouwing is Samuel Adrianus van Lunteren die naast de verbouwing van het huis, de parkaanleg vormgaf en de bijgebouwen en overige tuinornamenten ontwierp. Het onderzoek concentreert zich op drie hoofdaspecten;

- De cultuurhistorische betekenis van het huispark en parklandschap
- De landschappelijke verankering van het huispark en parklandschap
- De stilistische samenhang tussen het huispark en het parklandschap.

Gezien de stilistische overeenkomsten tussen het huispark en het parklandschap én de stilistische overeenkomsten tussen de architectuur van de koepel en het hoofdhuis met bijgebouwen is als specifieke nevenvraag opgenomen of de betrokkenheid van S.A. van Lunteren bij het parklandschap vast is te stellen.

KADER

Dit onderzoek dient meerdere doelen. Dit rapport kan als onderlegger dienen voor toekomstige ruimtelijke planvorming. Dit is actueel omdat de gemeente een nieuwe structuurvisie voorbereidt. Sinds de doorvoering van de Modernisering van de Monumentenzorg, o.m. in het Besluit op de Ruimtelijke ordening, dient vroegtijdig door planmakers en overheden de cultuurhistorische waarde van een plangebied in kaart gebracht te worden. Stichting Landgoed Scherpenzeel en Geldersch Landschap & Kasteelen nemen hierin een proactieve houding aan door zelf voor deze rapportage zorg te dragen. Tevens ondersteunt dit rapport het streven om te komen tot een eenduidige lange termijn beheersvisie op het geheel. Bovendien vormen de uitkomsten van het onderzoek en waardestelling een belangrijk uitgangspunt en motivatie om de complexbescherming van Huis Scherpenzeel uit te breiden met het parklandschap inclusief Koepel.



De wandellaan uit de eerste helft 19e eeuw die het huispark verbindt met het parklandschap. Het hek vormt de grens tussen het beheergebied van Geldersch Landschap & Kasteelen en Stichting Landgoed Scherpenzeel.

METHODOLOGIE

Het voorliggende onderzoek en waardestelling is uitgevoerd volgens de onderzoeks- en rapportagemethode zoals deze staat omschreven in de landelijke *Richtlijnen Tuinhistorisch Onderzoek* (Rijksdienst Cultureel Erfgoed 2012) en omvat;

- Tuinhistorisch onderzoek
- Inventarisatie huidige situatie
- Tuinhistorische waardestelling
- Aanbevelingen

Het tuinhistorisch onderzoek

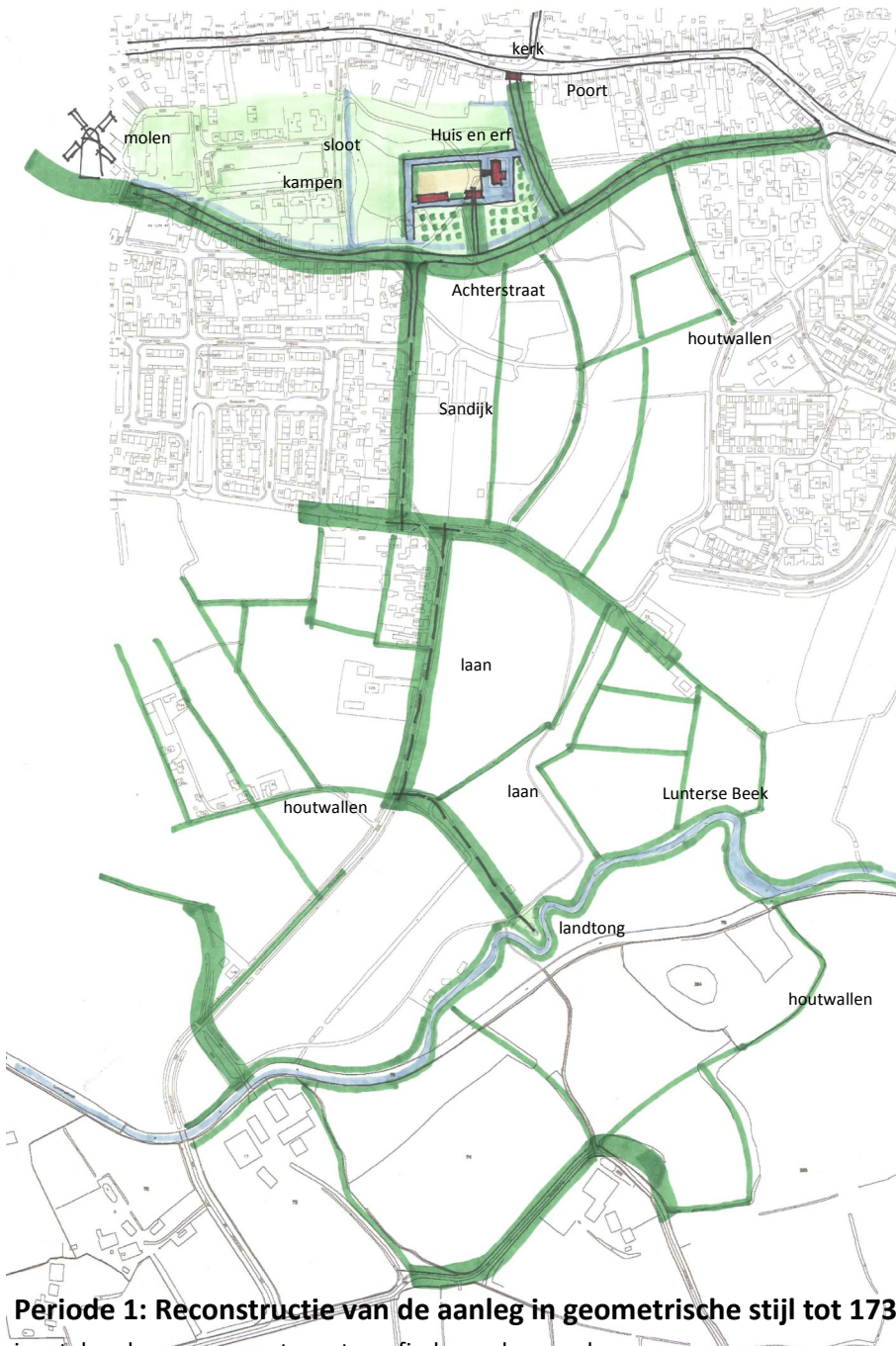
Hierin worden de relevante historische gegevens en de historische ontwikkeling beschreven en geanalyseerd op structuurniveau. Het historisch onderzoek omvat literatuur- en archiefonderzoek. Ook het terrein zelf vormt een belangrijke bron. Een cultuurhistorische analyse van de buitenplaats door Geldersch Landschap & Kasteelen is reeds beschikbaar. De resultaten dit vooronderzoek zijn verwerkt in het onderzoek naar en waardestelling van het huispark.

Inventarisatie huidige situatie

Hierin wordt de huidige situatie geïnventariseerd en beschreven. De actuele situatie op het landgoed is geïnventariseerd en vastgelegd op kaart. De inventarisatie omvat een overzicht van de bestaande bouwwerken, de wegen en paden, waterpartijen en watergangen en beplantingsstructuur. Voor deze inventarisatie is veldonderzoek gedaan en gebruik gemaakt van de Grootchalige BasisKaart van Nederland en een recente luchtfoto van de actuele situatie.

Tuinhistorische waardestelling

De waardestelling omvat de synthese van het historisch onderzoek en de inventarisatie van de actuele situatie en resulteert in een waardestelling van de actuele situatie. De nadruk van de waardestelling ligt op de structuur van het landgoed met de tuin- en parkaanleg in het huispark en het parklandschap. Een specifieke architectuur- en bouwhistorische beschrijving en waardestelling van de individuele bouwwerken behoort niet tot onze opdracht. Desondanks wordt wel op de bouwhistorische aspecten van de koepel nader ingegaan omdat dit wezenlijke onderdeel van de parkaanleg thans niet beschermd is. Hierbij is gebruik gemaakt van recente bouwhistorische rapportage naar de koepel.



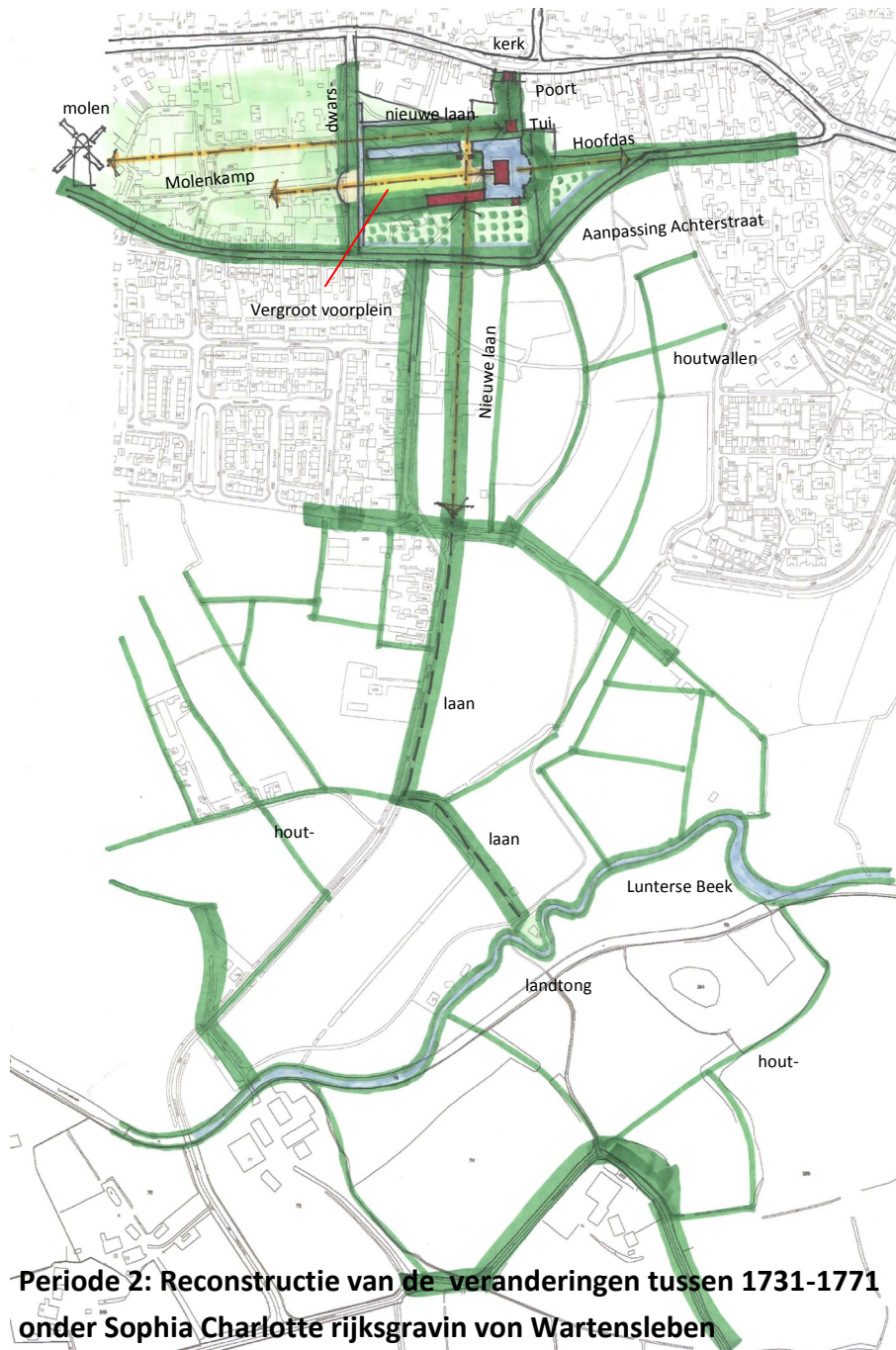
Periode 1: Reconstructie van de aanleg in geometrische stijl tot 1731
ingetekend op een recente cartografische ondergrond.

PERIODE 1 : DE AANLEG IN GEOMETRISCHE STIJL TOT 1731

- Omgracht huis strategisch gelegen tussen Dorpsstraat en Achterstraat
- Middeleeuwse donjon vergroot met voorhuis (1560) en in 1652 uitgebreid met achterhuis aan weerszijden van de donjon tot huidige omvang
- Omgrachte voorburcht met poortgebouw en bouwhuis
- Poortgebouw aan de Dorpsstraat en verbindingsweg richting Achterstraat
- Hoofdentree aan de Achterstraat met poortgebouw op de oorburcht
- "Sandijk" als voorloper van de Vlieterweg aanwezig
- Cultuurlandschap met Middeleeuwse verkavelingspatroon doorsneden met houtwallen en paden richting de Lunterse Beek
- Middeleeuwse enk ten zuiden van de Lunterse Beek met boerderijen 't Vliet en Bruinhorst
- Landtongaan de Lunterse Beek ingebed als bijzondere plek ter verpozing

Kaart 1641





Periode 2: Reconstructie van de veranderingen tussen 1731-1771 onder Sophia Charlotte rijksgravin von Wartensleben

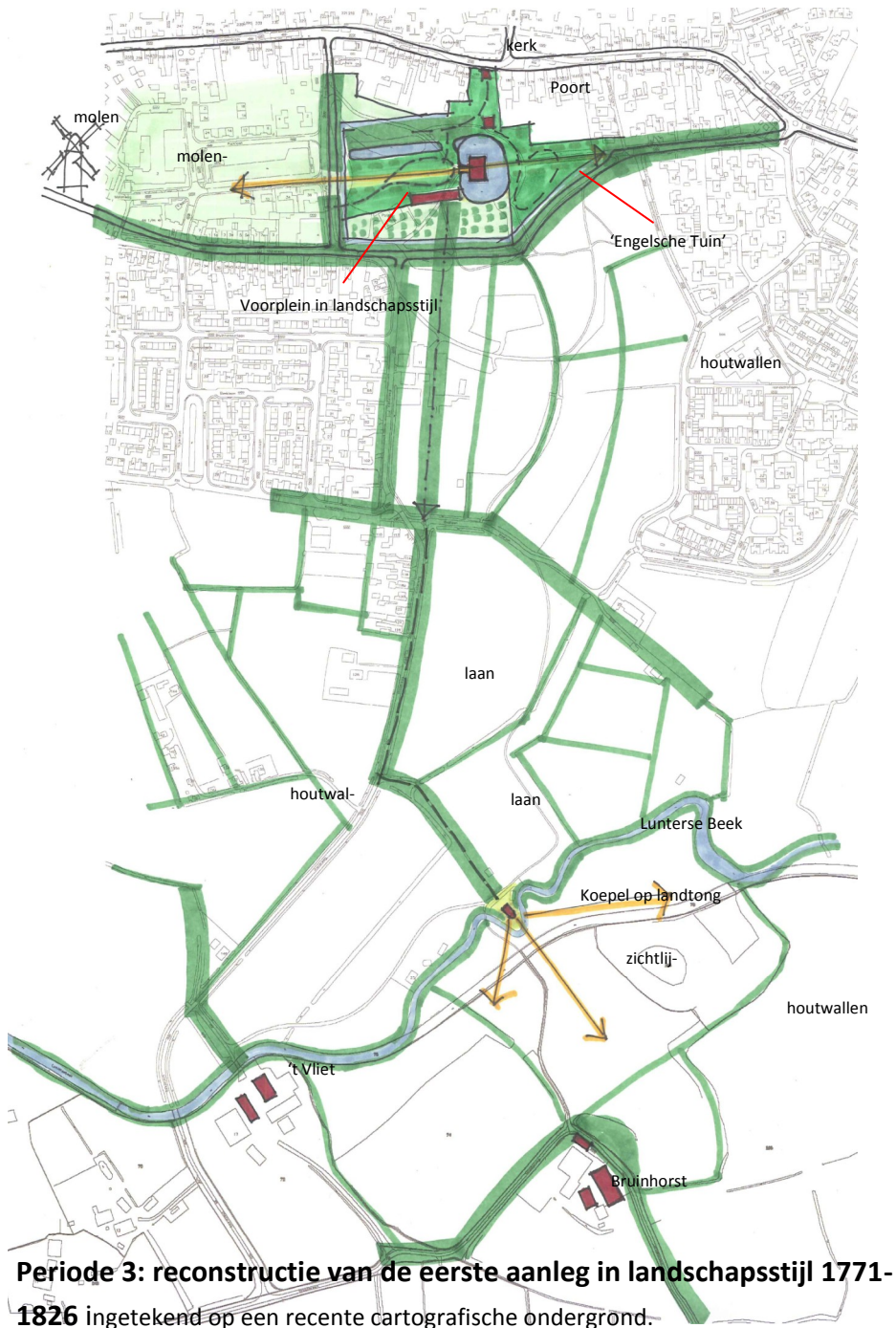
ingetekend op een recente cartografische ondergrond.

PERIODE 2 : DE VERANDERINGEN TUSSEN 1731-1771 ONDER SOPHIA CHARLOTTE RIJKSGRAVIN VON WARTENSLEBEN

- Verbouwing huis tussen 1732 en 1749 met rijkgedecoreerde ingangspartij
- Voormalige voorburcht vergroot tot voorplein met nieuw bouwhuis tegen poortgebouw
- Demping zuidelijke voorburchtgracht en verlenging noordelijke voorburchtgracht
- Aanleg voorloper Burgemeester Royaardslaan met halve cirkel in as van het huis
- Aanleg centrale oost-westas vanaf de Molenkamp tot in de Achterstraat
- Bouw tuinmanswoning ten noorden van het voorplein met zicht op de molen.
- Laan aan de zuidzijde gericht op nieuwe tuinmanswoning voorplein
- Bouw tuinprieel aan zuidelijke huisgracht
- Uitbreiding van de aanleg aan de oostzijde
- Nieuwe laan aan de zuidzijde van de Achterstraat gericht op aanleg rondom huis en de laan naar de landtong

1749



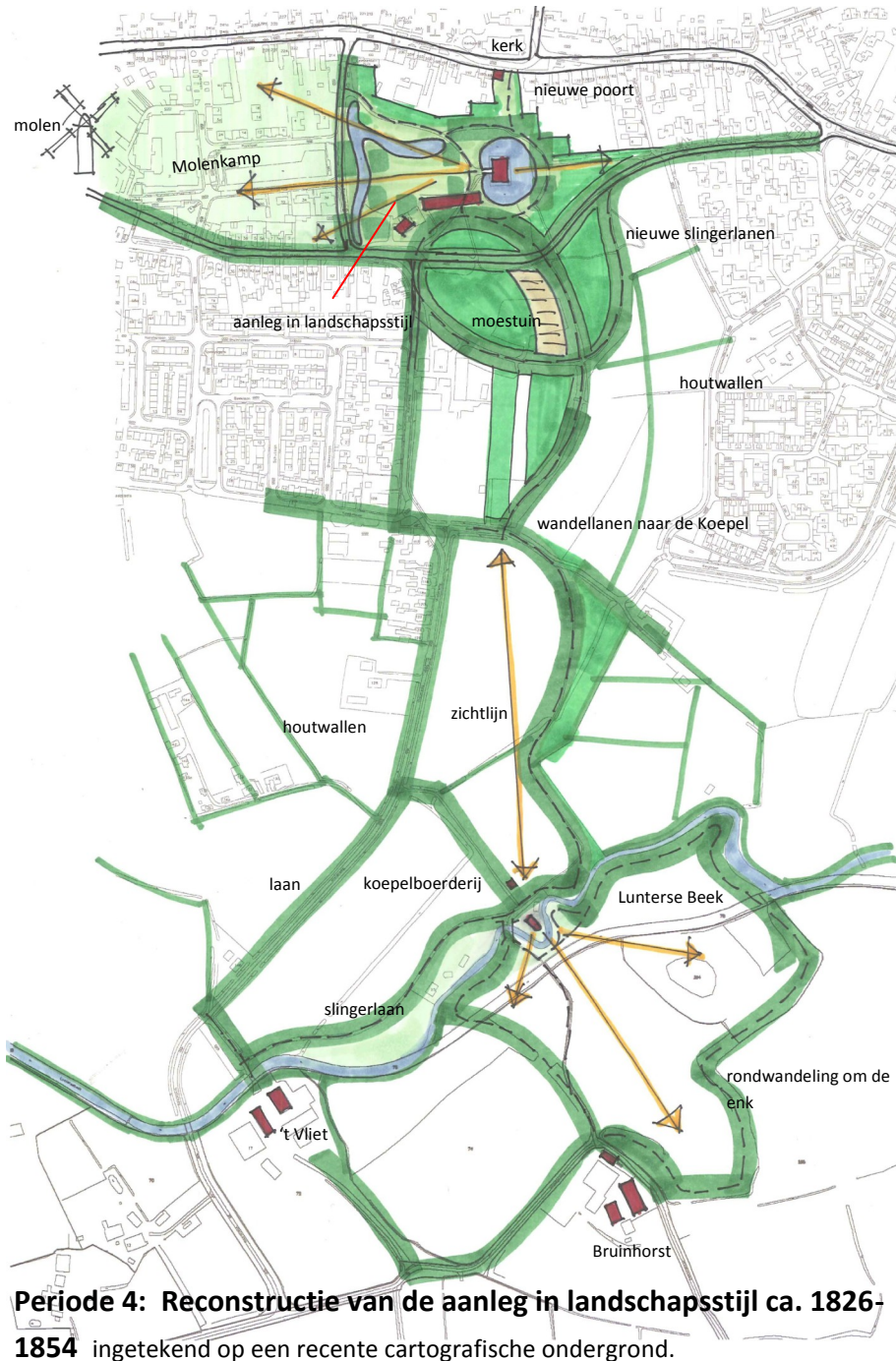


Periode 3: reconstructie van de eerste aanleg in landschapsstijl 1771-1826 ingetekend op een recente cartografische ondergrond.

PERIODE 3: RECONSTRUCTIE VAN DE EERSTE AANLEG IN LANDSCHAPSSTIJL 1771-1826

- Huis krijgt nieuwe voorgevel in empirestijl
- Verandering aanleg voorplein in vroege landschapsstijl
- Aanleg "Engelsche tuin" aan de oostzijde van het huis
- Bouw Koepel aan de Lunterse Beek in empirestijl passend bij het huis
- Aankoop boerderij Bruinhorst (1815)





Periode 4: Reconstructie van de aanleg in landschapsstijl ca. 1826-1854 ingetekend op een recente cartografische ondergrond.

PERIODE 4 : DE AANLEG IN LANDSCHAPSTIJL CA. 1826-1854

- Aanleg in landschapsstijl uitgebreid over de Achterstraat heen
- Vergraving van de noordelijke voorpleingracht tot vijver
- Aanleg diagonale zichtassen over voorplein
- Burgemeester Royaardslaan aangepast
- Aanleg nieuwe moestuin
- Aanleg lanen- en padenstelsel Parklandschap richting Koepel en Lunterse Beek
- Aankoop boerderij 't Vliet (1840)
- Aanleg Slingerlaan naar 't Vliet
- Aanleg Rondwandeling om de enk



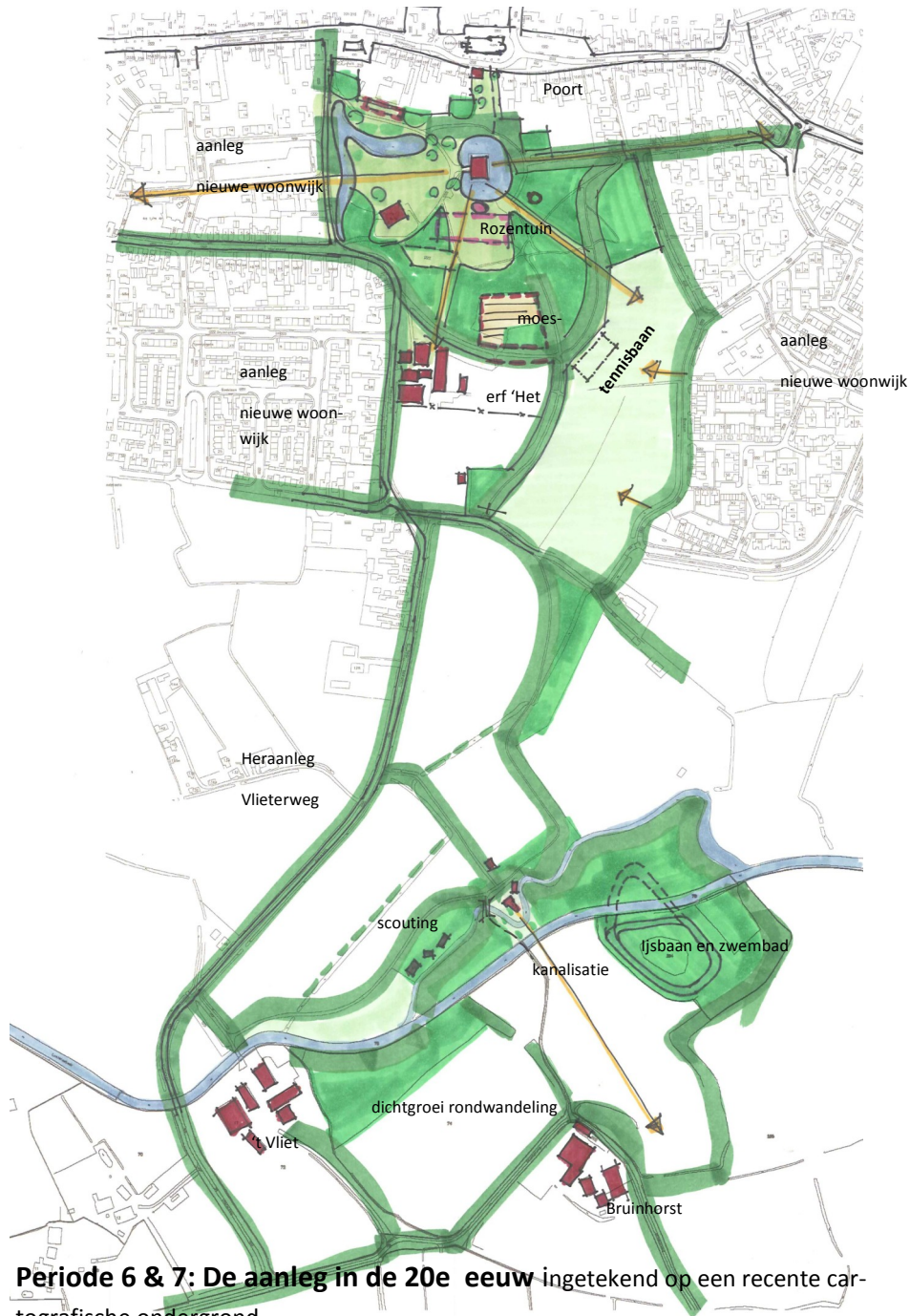


Periode 5: Reconstructie van de parkaanleg door Samuel A. van Lunteren 1854-1898 ingetekend op een recente cartografische ondergrond.

PERIODE 5 : DE PARKAANLEG DOOR SAMUEL A. VAN LUNTEREN 1854-1898

- Verbouwing huis in neogotische stijl door S.A. van Lunteren
- Aanleg zichtas op de Vlieterweg
- Opheffen van de Achterstraat als doorgaande weg
- Aanleg nieuwe moestuin en Overtuin
- Aanleg ijskelder
- Bouw orangerie en koetshuis in neogotische stijl
- Herbouw Koepel en Jagerswoning in neogotische stijl (1865)
- Aanleg Nieuwe Weide
- Verfraaien van parklandschap en tot stilistische eenheid smeden met huispark
- Uitbreiding rondwandeling ten zuiden van Lunterse Beek rond de enk
- Bouw boerderij 't Dorp (1868)



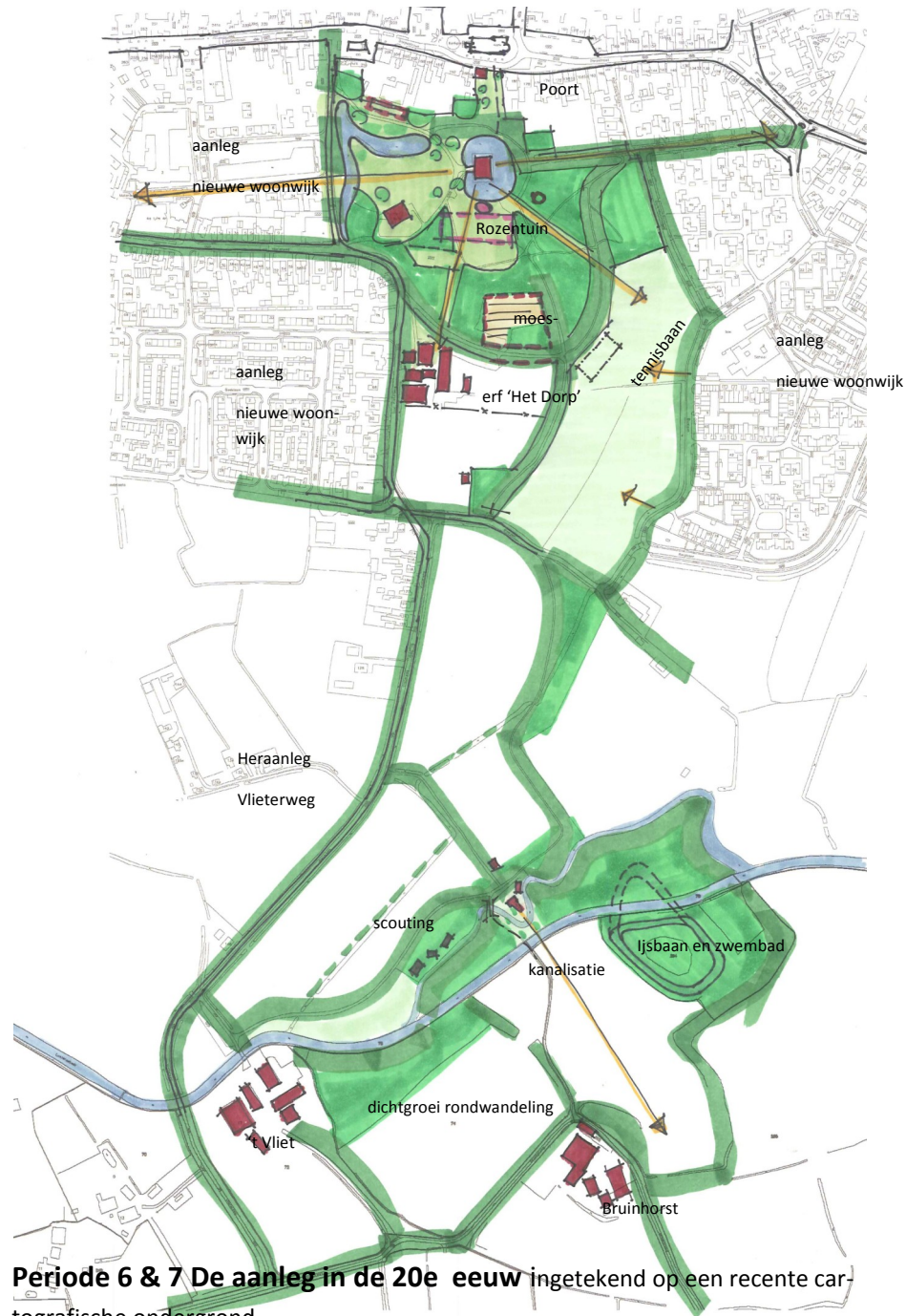


Periode 6 & 7: De aanleg in de 20e eeuw ingetekend op een recente cartografische ondergrond.

PERIODE 6 : 1898-1975

- Aanleg (ca. 1900) en verdwijnen (na W.O. II) tennisbaan op de Nieuwe Weide
- Aanleg (1898) en verdwijnen (na W.O. II) van de rozentuin ten zuiden van het huis
- Sloop orangerie (1960)
- Teloorgang ijskelder (na 1972)
- Dichtgroei zichtassen en parkaanleg huispark en parklandschap
- Aanleg zwembad en ijsbaan ten zuiden van de Lunterse Beek
- Kanalisering Lunterse Beek en afsnijding meanders (jaren '50)
- Verdwijnen paden in huispark
- Verdwijnen paden rondwandeling om de enk (eerste helft 20e eeuw)
- Overtuin maakt plaats voor weiland
- Bouw clubhuizen scouting aan de slingerlaan bij Beekvliet (ca. 1970)

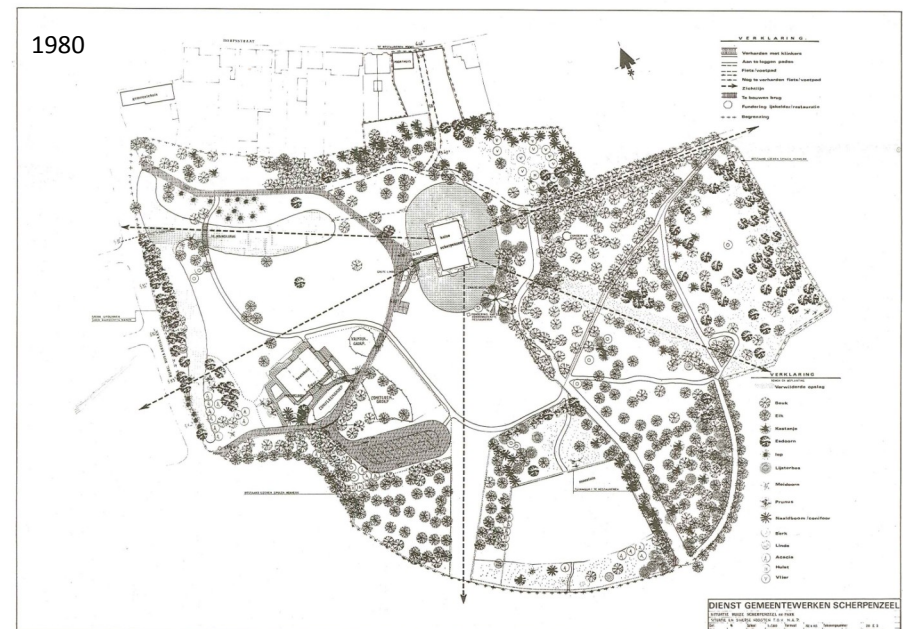




Periode 6 & 7 De aanleg in de 20e eeuw ingetekend op een recente cartografische ondergrond.

PERIODE 7 : 1978-HEDEN. HUISPARK SCHERPENZEEL ALS OPENBAAR PARK

- Herstel aanleg rondom huis door gemeente (1980-1983)
- Beplanting voet rondom huis (1983) en weghalen van deze beplanting door GL&K (2006)
- Openmaken zichtassen in oostelijke richting, richting Nieuwe Weide en richting Koepel (1980-1983)
- Openmaken gesloten poortmuren en poort Dorpsstraat (1980-1983)
- Plaatsing barak op plek oranjerie tbv afdeling Gemeentewerken (1980-1983)
- Aanleg parkeerplaats ten behoeve van gemeentehuisfunctie bij koetshuis en aanleg functionele padenstructuur rondom koetshuis (1980-1983)
- Nieuwe beplanting met coniferen en heesters rondom koetshuis en parkeerplaats (1980-1983)
- Herstel beplanting rondom herenhuis (2006-heden) door GL&K
- Herinrichting erf Poorthuis (2009)
- Uitbreiding parkeerplaats (2010)
- Uitbreiding boerderij 't Dorp met ligboxenstal en blokkade zuidelijke zicht (2012-2013)



**Legenda:**

- A. Deelgebied Huispark
- B. Deelgebied Boerderij Het Dorp en de Overtuin
- C. Deelgebied Nieuwe Weide
- D. Deelgebied de Wandeling
- E. Deelgebied Vlieterweg
- F. Deelgebied Beekvliet

Nb. Het paars omstippelde deel is momenteel beschermd als 'complex- historische- buitenplaats' (Rijksmonument)

BESCHRIJVING ACTUELE SITUATIE, INTERPRETATIE EN WAARDESTELLING VAN HET ENSEMBLE

BESCHRIJVING ACTUELE SITUATIE ENSEMBLE

In het onderstaande hoofdstuk wordt de tuin- en parkaanleg van de historische buitenplaats 'Huis Scherpenzeel' op hoofdlijnen beschreven.

De tuin- en parkaanleg van 'Huis Scherpenzeel' bestaat in hoofdopzet uit twee delen; 1. het Huispark en 2. het parklandschap. Het parklandschap ligt direct ten zuiden van het Huispark en strekt zich uit tot voorbij de Lunterse Beek in de gemeente Woudenberg. Het deelgebied Huispark heeft een parkaanleg in landschapsstijl, dat zich rondom het hoofdhuis centreert en dat een grote variatie aan (voormalige) bouwwerken, parkelementen en (wandelpaden) kent. Het Huispark vormt momenteel centrum voor zowel met het landgoed als de dorpsgemeenschap van Scherpenzeel. Het deelgebied vormt het meest intensief ingerichte en vormgegeven deel van de buitenplaats.

Het landschap van het gebied ten zuiden van het deelgebied Huispark is een fraai parklandschap. De hoofdstructuur van het parklandschap wordt bepaald door het oude cultuurlandschap met een structuur van akkers, weiden, waterlopen, sloten, landbouwwegen en beplantingselementen. Hieraan zijn verschillende 'parkelementen' toegevoegd, zoals lanen met een slingerend verloop, wandelpaden en tuinsieraden, zoals verschillende sierhekken, ornamentele bruggen en een koepel. Het parklandschap is daarom te omschrijven als een 'aangekleed landschap' en vormt een belangrijk onderdeel van de buitenplaats als geheel.

Het parklandschap bestaat uit verschillende deelgebieden. Het deelgebied Boerderij Het Dorp en de zuidelijke moestuin, ligt direct ten zuiden van het Huispark. Het deelgebied Nieuwe Weide ligt ten zuidoosten van het Huispark. Het deelgebied De Wandeling bestaat uit verschillende slingerende lanen die het Huispark met de koepel aan de Lunterse Beek en de boerderij 't Vliet verbinden. Het deelgebied Vlieterweg is ook onderdeel van het aangeklede landschap. De Vlieterweg vormt van oudsher de hoofdontsluiting van het parklandschap voor het dagelijkse verkeer. Het deelgebied Beekvliet vormt het hoogtepunt van de aanleg in het parklandschap.

In het bestemmingsplan buitengebied wordt het parklandschap omschreven als agrarisch gebied met landschappelijk waarde (AL) (een Hoevenlandschap) met bos- en natuurgebied (BN). Ook wordt het als 'landgoed' aangeduid. Opvallend is dat de Lunterse Beek niet wordt omschreven als 'water met landschappelijke en natuurwaarde' (WLN).

Het Huispark en één hierop aansluitend laanfragment van het Parklandschap zijn beschermd als Complex-historische-buitenplaats (Rijksmonument). De boerderij 'Het Dorp' is ook beschermd als Rijksmonument. De Koepel aan de Lunterse Beek is een gemeentelijk monument.

Zowel het Huispark als het Parklandschap hebben de historische ruimtelijke opzet, sfeer en uitstraling op hoofdlijnen goed behouden. Er is in de aanleg echter ook veel slijtage en achterstallig onderhoud te bespeuren en er ontbreken verschillende historische park-elementen en parkgezichten. Hierdoor heeft de aanleg als geheel aan kwaliteit en beleevingswaarde ingeboet. Het gebied wordt desondanks hoog gewaardeerd en wordt als recreatiegebied veel gebruikt door het publiek (wandelen, fietsen verpozen).

INTERPRETATIE ENSEMBLE

De oorsprong van Huis Scherpenzeel ligt in de Middeleeuwen. Rondom het middeleeuwse kasteel is in de 17e eeuw en vooral in de 18e eeuw een geometrische tuin aangelegd waar ook het landschap ten zuiden van Scherpenzeel, onderdeel van het 1000 hectare grote landgoed, bij werd betrokken. Bij de omvorming van de geometrische tuin tot een aanleg in landschapsstijl is het zuidelijke landschap door S.A. van Lunteren getransformeerd tot een parklandschap.

Periode 4 en periode 5 zijn het meest vormend geweest voor de huidige situatie van het geheel van Huispark en Parklandschap. Vooral periode 5 is hierbij voor het geheel van belang omdat S.A. van Lunteren tussen 1859 en circa 1865 Huispark en Parklandschap tot een stilistische eenheid heeft samengesmeed die verankerd is binnen het bestaande landschap.

Voortbordurend op het bestaande park in landschapsstijl uit periode 4 ontwierp S.A. van Lunteren een ensemble met huis en bijgebouwen in neogotische stijl waarvan huis, koetshuis en koepel aan de Lunterse Beek nog aanwezig zijn. Deze neogotische gebouwen werden geplaatst in een parkaanleg die reikte vanaf de dorpskern van Scherpenzeel tot aan de Lunterse Beek. Het parklandschap vormt de verbinding tussen het Huispark als meest intensief ingerichte en vormgegeven deel van de buitenplaats en het landschap van de Gelderse vallei.

Gedurende zijn werkzame leven heeft S.A. van Lunteren meerdere totaalontwerpen van huis, park met vermaaksarchitectuur en een of meerdere bijgebouwen. Van al deze ensembles zijn er slechts twee gaaf bewaard gebleven; Scherpenzeel en Sandenburg, beide met de gebouwen in neogotische stijl. In het oeuvre van tuinarchitect Samuel van Lunteren neemt Scherpenzeel een bijzondere plaats in omdat het in de bouwtijd al als ensemble is ontworpen, Van Lunteren deed niet alleen de tuin- en parkaanleg, maar ook het hoofdhuis, de bijgebouwen en het interieur. In het onderzoek is gebleken dat het ensemble Scherpenzeel dateert van vóór Sandenburg. Bijzonder aan het ensemble Scherpenzeel is bovendien dat het uitzonderlijk is in zijn omvang. Het omvat immers niet alleen het Huispark maar ook het parklandschap met daarin geïntegreerd een natuurlijke beek (de Lunterse Beek), een escomplex ten zuiden van deze beek én de aan

hem toegeschreven koepel in dezelfde neogotische stijl als hoofdgebouw, koetshuis en de in 1960 afgebroken orangerie.

Zowel het Huispark als het parklandschap hebben de historische ruimtelijke opzet, sfeer en uitstraling op hoofdlijnen goed behouden. Het ensemble zoals dit vanaf 1859 tot stand is gekomen kenmerkt zich door zijn compleetheid, hoge ruimtelijke kwaliteit en luxueuze uitvoering. Er is in de aanleg echter ook veel slijtage en achterstallig onderhoud te bespeuren en er ontbreken verschillende historische parkelementen en parkgezichten. Hierdoor heeft de aanleg als geheel aan kwaliteit en beleevingswaarde ingeboet. Desondanks is het ensemble bijzonder in zijn opzet en omvang.

TUINHISTORISCHE WAARDESTELLING ENSEMBLE

De cultuur- en tuinhistorische waarde van het **ensemble van Huispark en Parklandschap** is **hoog**

TUINHISTORISCHE WAARDESTELLING DEELGEBIEDEN

(samenvatting van de waardestelling, voor onderbouwing zie gehele rapportage)

A] Tuinhistorische waardestelling **Deelgebied Huispark**

De tuinhistorische waarde van het Deelgebied Huispark is **hoog**

B] Tuinhistorische waardestelling **Deelgebied Boerderij Het Dorp en de Overtuin**

De tuinhistorische waarde van deelgebied Boerderij Het Dorp en de Overtuin is **positief**

C] Tuinhistorische waardestelling **Deelgebied Nieuwe Weide**

De tuinhistorische waarde van deelgebied Nieuwe Weide is **positief**

D] Tuinhistorische waardestelling **Deelgebied De Wandeling**

De tuinhistorische waarde van deelgebied De Wandeling is **hoog**

E] Tuinhistorische waardestelling **Deelgebied Vlieterweg**

De tuinhistorische waarde van deelgebied Vlieterweg is **positief**

F] Tuinhistorische waardestelling **Deelgebied Beekvliet**

De tuinhistorische waarde van deelgebied Beekvliet is **hoog**



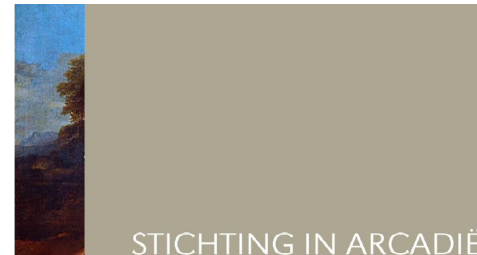
COLOFON

10 september 2013

Opdrachtgever:
Stichting Landgoed Scherpenzeel
&
Geldersch Landschap & Kasteelen

Opdrachtnemer:
Stichting In Arcadië
't Zand 44
3811 GC Amersfoort
www.stichtinginarcadie.nl

Projectmedewerkers:
Drs Ronald H.M. van Immerseel - historicus
Ir Peter Verhoeff- landschapsarchitect bnt



Copyright Stichting In Arcadië

Alle rechten voorbehouden. Niets uit deze uitgave mag worden vervaelvoudigd, opgeslagen in een geautomatiseerd gegevensbestand, of openbaar gemaakt, in enige vorm of op enige wijze, hetzij elektronisch, mechanisch, door fotokopieën, opnamen of op welke manier dan ook, zonder schriftelijke toestemming van Stichting In Arcadië.